

Die pakkie

Leonard Koza

- 1.1. Waar speel die verhaal af? (1)
- 1.2. In watter Provinsie is die plek? (1)
- 1.3. Beskryf die strate van Manenberg. (2)
- 1.4. Hoekom moet die kinders, wat in die strate speel, versigtig wees? (1)
- 1.5. Is die volgende stelling waar of onwaar is. Gee 'n rede vir jou antwoord. (2)

Net skoliere speel in die strate van Manenberg.

- 1.6. Is die volgende stelling waar of onwaar is. Gee 'n rede vir jou antwoord. (2)

Die hele dag lank is daar kinders wat in die straat speel.

- 1.7. Sommige van die volgende stellings is waar en sommige is onwaar. Skryf net die nommer en of die stelling waar of onwaar is.
 - 1.7.1. Sally is Esther se ma.
 - 1.7.2. Sally se van is Filander.
 - 1.7.3. Esther is Sally se dogter.
 - 1.7.4. Sally is Esther se dogter.
 - 1.7.5. Esther is baie mooi.
 - 1.7.6. Sally is nog op skool.
 - 1.7.7. Esther is nog op skool.
- 1.8. Wat was Sally Filander besig om te doen toe haar dogter, Esther by die huis inloop? (2)
- 1.9. Hoekom lig sy kort-kort die deksel van die pot? (1)
- 1.10. Kies die aktiwiteit wat die pas by die tyd van hoe Esther moontlik haar tyd spandeer. Skryf die nommer, die tyd en die aktiwiteit neer.

	Tyd	Aktiwiteit		
1.10.1	08:00 – 14:30	By die skool	Studeer	Doen huiswerk
1.10.2	15:00 – 18:00	Kyk TV	By die skool	Doen huiswerk
1.10.3	18:00 – 19:00	Studeer	Doen huiswerk	Aandete
1.10.4	19:00 – 20:00	Aandete	Kyk TV	Doen huiswerk
1.10.5	20:00 – 22:00	Kyk TV	Studeer	By die skool

1.11. Wat sien Sally Filander toe sy die agterdeur oopmaak? (2)

1.12. DRIE van die volgende antwoord is korrek. Skryf net die nommer en die letter van die antwoord wat NIE reg is NIE neer. (1)

Sally Filander dink die man by die hekkie is...

- a. 'n boer wat varke verloor het.
- b. mal.
- c. nie reg in die kop nie.
- d. mentaal gestremd / verstreurd.

1.13. Met wie is die man besig om te kommunikeer? (1)

1.14. Is die volgende stelling Waar of onwaar. Gee 'n rede vir jou keuse. (1)

Toe Esther Filander se ma op haar skree, skrik Esther.

1.15. TWEE van die volgende antwoorde is korrek. Skryf net die nommer en die letters van die TWEE regte antwoorde neer. (2)

In Sally Filander se opinie is die man by haar hekkie 'n skollie want...

- a. hy staan daar.
- b. hy maak gebare.
- c. hy het wilde hare.
- d. hy dra 'n oorbel.

1.16. Esther Filander sê die man by die hek is nie 'n skollie nie want hy is in haar klas. Is dit 'n feit of 'n opinie? Bespreek. (2)

1.17. Sally dring daarop aan dat hy 'n skollie is. Hoe word dit later in die verhaal bewys? (2)

1.18. Maak die feit dat die man by die hek in Esther se klas is nie van hom 'n skollie nie? (2)

1.19. Watter twee dinge wil Sally onmiddelik van Esther weet? Sy sê vir Esther sy mag nie uit haar kamer kom voor sy dit weet nie. (2)

1.20. Hoekom kan Esther Filander nie die man by die hek waarsku dat daar nou moeilikheid is nie? (1)

1.21. Alhoewel die man by die hek seker graag sal wil loop kan hy nie. Hoekom nie? (1)

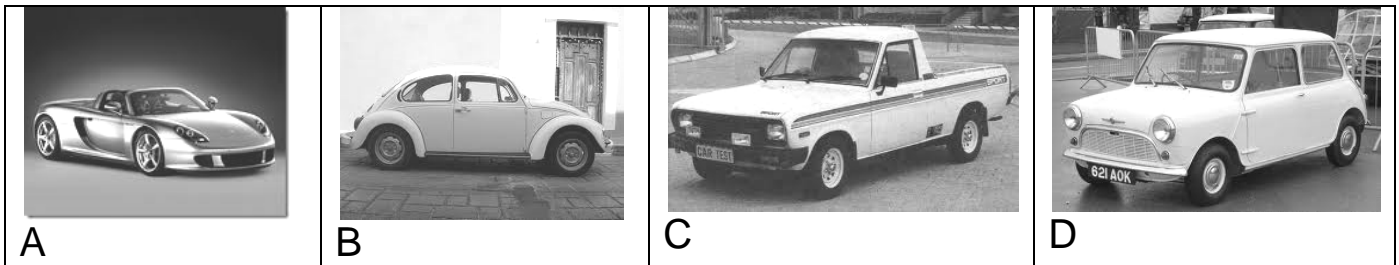
1.22. Sally sê vir Esther sy moet vir haar die pakkie 1.25.1. _____ of sy moet vir haar sê 1.25.2. _____ . (2)

1.23. Drie van die volgende antwoorde is korrek. Skryf net die letter en die nommer van die antwoord wat verkeerd is.

Esther Filander is paniekerig en smeek en soebat by haar ma en sê...

- a. sy sal later aan haar ma verduidelik wat aangaan.
- b. dit is nie haar ma se besigheid nie.
- c. die pakkie behoort aan iemand anders, gevaarlike mense.
- d. sy weet nie waarvan haar ma praat nie, sy het nie 'n pakkie nie.

1.24. Kies die prentjie van die tipe motor wat voor Sally en Sether se huis stop.



1.25. Net een van die volgende stellings is korrek. Skryf net die mommer en die letter van die korrekte stelling neer. (1)

- a. Net 'n vrou klim uit die motor.
- b. Net 'n man klim uit die motor.
- c. 'n Man en 'n vrou klim uit die motor.
- d. 'n Man en twee vrouens klim uit die motor.

1.26. Kies die prentjie van dit wat die mense wat uit die motor klim dra. (1)



1.27. Hoekom is dit ironies dat die twee wat uit die motor klim lyk asof hulle "dressed to kill" is? (4)

1.28. Wie dink Sally is die man? (1)

- 1.29. Wat doen die man wat uit die motor geklim het met die seun wat by die hek staan? (1)
- 1.30. Hoekom is die man wat uit die motor geklim het kwaad vir die seun wat by die hek staan? (2)
- 1.31. Wat se bynaam het die seun by die hek en hoekom is die naam so toepaslik vir hom? (3)
- 1.32. Wat is die vrou se naam wat uit die motor geklim het? (1)
- 1.33. Net een van die volgende stellings is korrek. Skryf net die mommer en die letter van die korrekte stelling neer. (1)
- a. Die twee wat uit die motor geklim het, wys openlik dat iets verkeerd is en is baie bang dat iemand die pakkie kan oopmaak en die inhoud daarvan sien.
 - b. Die twee wat uit die motor geklim het, wys openlik dat alles verkeerd is maar is ten spyte hiervan glad nie bang dat iemand die pakkie kan oopmaak en die inhoud daarvan sien nie.
 - c. Die twee wat uit die motor geklim het, maak asof niks verkeerd is nie en is glad nie bang dat iemand die pakkie kan oopmaak en die inhoud daarvan sien nie.
 - d. Die twee wat uit die motor geklim het, maak asof niks verkeerd is nie maar is baie bang dat iemand die pakkie kan oopmaak en die inhoud daarvan sien.

1.34. Is die volgende stelling Waar of Onwaar. (1)

‘n Skare vergader omdat hulle die kar bewonder.

- 1.35. Wat is die man wat uit die motor geklim het se ongewone bynaam? (1)
- 1.36. Hoekom is een van die omstaanders verbaas om Pang Doodmaak daar te sien? (2)
- 1.37. Wat se “besigheid” is Pang Doodmaak nie veronderstel om buite sy gebied te maak nie? (1)
- 1.38. Hoekom mag Pang Doodmaak nie besigheid in ‘n ander gebied doen nie? (4)
- 1.39. Wanneer sal ‘n bendeleier van een gebied wel besigheid in ‘n ander area kan doen? (2)

1.40. Drie van die volgende feite is korrek in die konteks van die verhaal. Skryf net die nommer en die letter van die feit wat nie korrek is nie m.b.t. die “produk” wat “bemark” kan word (1)

- a. ‘n Bendeleier mag ‘n nuwe dwelmmiddel wat op die mark is in ‘n ander area bekend stel.
- b. ‘n Bendeleier kan ‘n middel wat dwelmverslawing teenwerk in ‘n ander area verkoop.
- c. ‘n Bendeleier mag ‘n dwelm wat goed in sy area verkoop in ‘n ander area bekend stel.
- d. ‘n Bendeleier mag ‘n dwelm wat swak in sy area verkoop in ‘n ander area probeer verkoop om sy verkope te verbeter.

1.41. “Djulle sal vi' o's wit biene maak...” beteken...

- a. Julle sal ons wit verf.
- b. Julle sal ons doodmaak.
- c. Julle sal ons bene breek.
- d. Julle sal vir ons bene gee.

1.42. Pas Kolom A by Kolom B oor die dialek wat Pang Doodmaak en Miena gebruik. Skryf net die nommer en die korrekte keuse neer. (3)

Kolom A		Kolom B	
1.42.1.	“O's sal moet martial law gebruik om daai parcel te kry.”	A	Kom ons vetrek voordat die polisie hier opdaag.
1.42.2.	“O's twee moet net die parcel kry en dan gooi o's”	B	Ons kan nie soos idiote lyk en vertrek met leë hand nie.
1.42.3.	“O's kan nog nooit vi' o's 'n apie laat draw nie.”	C	Ons moet net die pakkie kry dan vertrek ons.
1.42.4.	“Kô o's gooi voo' die cops kom.”	D	Wees gereed om te vertrek as dit ‘n onaangenaam hier raak.
1.42.5.	“Kry 'n getaway as die blok benoud raak.”	E	Ons sal ‘n militaristiese benadering moet gebruik as ons die pakkie wil kry.

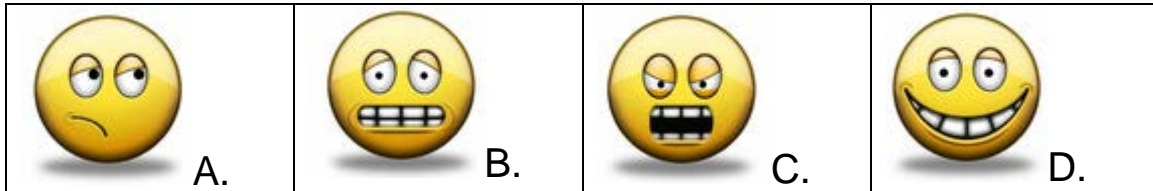
1.43. Kies elke keer die regte antwoord:

Die skare by Sally Filander se huis word al 1.43.1. (groter / kleiner). Die mense sê hulle dink 1.43.2. sy (verkoop dwelms / verkoop nie dwelms nie) omdat dit 1.43.3. (swaar / goed) met hulle gaan. Hulle sê ook hulle hoor jy kan 1.43.4. (brandarm / skatryk) word as jy 1.43.5. (buttons / extacy) verkoop.

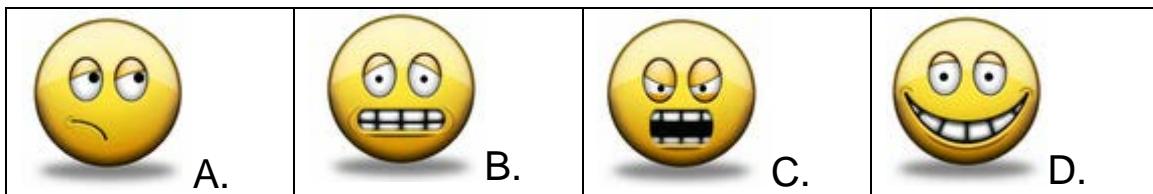
1.44. Sê of die volgende stelling waar of onwaar is. Gee 'n rede vir jou antwoord uit die storie. (1)

Sally Filander het 'n groot seun.

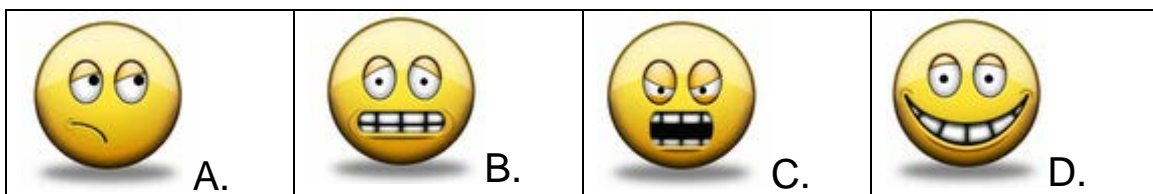
1.45. Watter een van die gesiggies is 'n voorstelling van die emosie wat Miena voel toe Pang Doodmaak na die voordeur stap. (1)



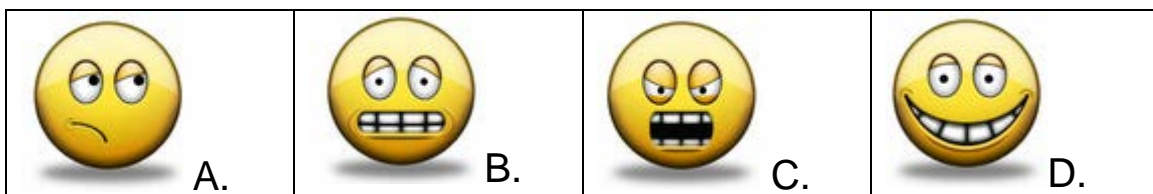
1.46. Watter een van die gesiggies is 'n voorstelling van die houding waarmee Pang Doodmaak na die voordeur stap. (1)



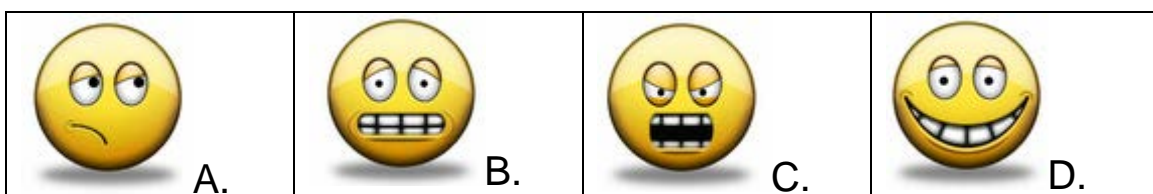
1.47. Watter een van die gesiggies is 'n voorstelling van die emosie wat Sally voel toe Pang Doodmaak na die voordeur stap. (1)



1.48. Watter een van die gesiggies is 'n voorstelling van die houding wat Sally het toe sy die deur vir Pang Doodmaak oopmaak? (1)



1.49. Watter een van die gesiggies is 'n voorstelling van die houding wat Pang Doodmaak het toe Sally die deur oopgemaak het? (1)

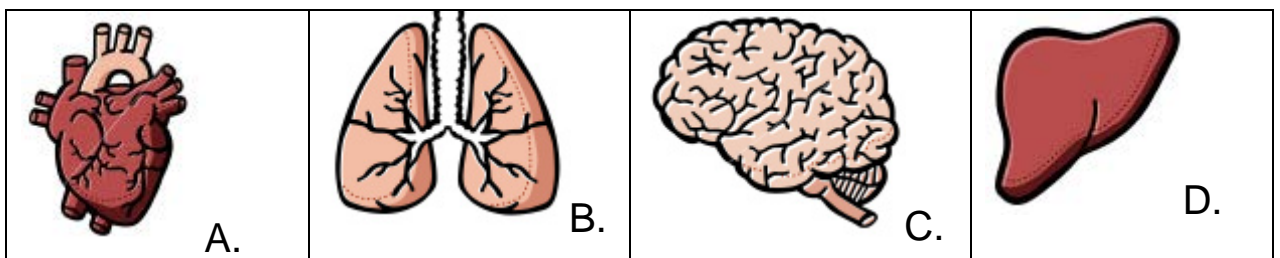


- 1.50. Wat het Esther intussen met die pakkie gedoen? (1)
- 1.51. Hoe ontlont Sally Filander die hele situasie met Pang Doodmaak? (1)
- 1.52. Watter fisieke karaktereienskappe het Pang Doodmaak van, Moena, sy ma geërf? (2)
- 1.53. Wat sê Sally Filander eintlik vir Pang Doodmaak as sy sê sy ma Moena is 'n goeie mens? (1)
- 1.54. Hoe sê Sally Filander ken sy, Moena, Pang Doodmaak se ma? (3)
- 1.55. Wat is Pang Doodmaak se pa se naam? (1)
- 1.56. Waar is Pang Doodmaak se pa? (1)
- 1.57. Wie daag ook by die huis op terwyl Pang Doodmaak en Sally Filander die spesiale oomblik deel? (1)
- 1.58. Hoekom stel Slang nie belang in die sentimentele oomblik wat Pang Doodmaak en Sally Filander deel nie? (1)
- 1.59. Wat dink jy doen Pang Doodmaak en Slang gewoonlik met mense wat vir hulle probleme gee? (1)
- 1.60. Wat sê Slang is sy tweede naam? (1)
- 1.61. Watter twee moontlike oplossings gee Slang om die situasie sommer baie vinnig uit te sorteer? (2)
- 1.62. Net een van die volgende antwoorde is korrek. Skryf net die nommer en die letter neer. (1)

As Pang Doodmaak sê: "Die auntie ken my ou-girl vetterag..." bedoel hy...

- a. Hulle ken mekaar nie so goed nie.
 - b. Hulle is goed vir mekaar.
 - c. Hulle verkoop goed saam.
 - d. Hulle ken mekaar goed.
- 1.63. Wat sê Sally Filander van die kinders van vandag? (2)
- 1.64. Wat doen Slang terwyl hy sê: "Cowboys don't cry, wat Pang Doodmaak ontsel? (1)

- 1.65. Bespreek Pang Doodmaak en Slang se karakter n.a.v. die sigaret insident. (2)
- 1.66. Wat sê die kennisgewing wat teen Sally Philander se muur is? (1)
- 1.67. Wat probeer Slang eintlik sê as hy sê dat hy in stander een uit die venster gespring het en daarom nie kan bid nie?
- 1.68. Aan watter graad in vandag se onderwysstelsel, is “standard een” gelykstaande? (1)
- 1.69. Wat bedoel Pang Doodmaak as hy vir Slang sê: “Wil djy sien, ek maak djou somme' net hie' sat.” (2)
- 1.70. Hoekom sê Pang Doodmaak is Slang die oorsaak van die probleem wat hy moet uitsorteer? (2)
- 1.71. Pang Doodmaak sê die beigheid is nie so gevaarlik as dit deur die regte sklems bestuur word nie. Stem jy saam. (2)
- 1.72. Pang Doodmaak gebruik litotes as hy verwys na die “sklempies” wat die besigheid bestuur. Verduidelik die ironie hiervan. (1)
- 1.73. Watter orgaan sê Pang Doodmaak kan beskadig word as jy nie oppas met dwelms nie? Kies die regte prentjie se letter en skryf dit by die nommer.



- 1.74. Verduidelik die miskonsepsie van Pang Doodmaak se opmerking in die vorige vraag. (2)
- 1.75. Dink jy Mevrouw Philander het regtig geen idêe wat in die pakkie is nie? Verduidelik. (2)
- 1.76. Hoekom bevraagteken Slang die feit dat Sally ‘n prokureur sal kan kry? (1)
- 1.77. Onder watter omstandighede sal Sally vir Esther ‘n prokureur moet kry? (1)

- 1.78. Hoekom sê Pang Doodmaak was Esther korrek gewees om die die pakkie vir Esther te gee nie. (2)
- 1.79. Pang Doodmaak se bewering dat die dwelmbesigheid nie negatief is nie, is ook 'n mikonsepsie. Verduidelik die postiewe aspekte volgens Pang Doodmaak en negatiewe aspekte volgens feite. (6)
- 1.80. Hoeveel geld maak Slang daagliks by die skole? (1)
- 1.81. Wat sê Esther toe sy die vertrek inkom wat Pang Doodmaak en Slang se oë laat rek? (1)
- 1.82. Wie het nou die pakkie? (1)
- 1.83. Hoekom sê Miena moet hulle spore maak? (1)
- 1.84. Wat dink jy sou met Pang Doodmaak en Slang gebeur het as die polisie opgedaag het? (1)
- 1.85. Wat se tipe verteller is in die verhaal? (1)
- 1.86. Beskryf die ruimte/plek in die verhaal. (3)
- 1.87. Hoekom kan ons sê die plek in die verhaal is ook 'n karakter? (3)
- 1.88. Wat is die tema van die verhaal? (2)